



# NAZISMO

SECONDA GUERRA MONDIALE



# GUERRA CIVILE IN SPAGNA

difficile situazione:

- economia arretrata
- diseguaglianze tra ricchi e poveri

scoppiò una **Guerra civile divisa in due:**

- nazionalismo di Franco sostenuto dal movimento di destra
- sinistre pronte a fermare la dittatura

il generale Miguel Primo de Rivera nel 1923 aveva istituito una dittatura fino al 1931 successivamente venne istituita la repubblica

nonostante questo crebbero le tensioni e nel **luglio 1936** un gruppo di ufficiali guidato da **Francisco Franco** lanciò la ribellione



# EUROPA VERSO UNA NUOVA GUERRA

**Debolezza della Società delle Nazioni:** nel 1919 il presidente Wilson creò la società delle nazioni per salvaguardare la pace tra gli stati, ma dopo lo scontro tra Cina e Giappone questa società crollò.

Gli Stati Uniti si ritirarono dal progetto, La Germania non fu esclusa come l'unione Sovietica.

Così i risultati della Società furono solo mancanza di forza militare quindi era chiaro che la Società delle Nazioni **non poteva garantire la sicurezza.**



# EUROPA VERSO UNA NUOVA GUERRA

## ASSE ROMA-BERLINO

durante la Guerra Civile in Spagna ci furono due netti schieramenti fascismi e antifascismi.

**Antifascismi:** a favore della repubblica l'Unione sovietica inviò armi e soldati volontari .

**Fascismi:** dalla parte dei franchisti c'era l'aiuto di Hitler e Mussolini, i due dittatori nel **1936** fecero un accordo di cooperazione chiamato **Asse Roma-Berlino**.

Regno Unito e Francia non si schierarono per non andare contro Germania e Italia. Le due potenze rimasero immobili davanti ai passi di Hitler perchè credevano che non sarebbe andato lontano, questa era la cosiddetta **politica dell'appeasement**.

Regno Unito e Francia si sbagliavano perchè nel **1935** la Germania annunciò la ripresa della coscrizione militare obbligatoria e un anno dopo arrivò il riarmo.



# EUROPA VERSO UNA NUOVA GUERRA

ULTIMO ANNO DI PACE

Nel **1938** i tedeschi entrarono in Austria dichiarando così l'**Anschluss**, ovvero l'unione tra Germania e Austria che era stato severamente vietato da tutti i trattati di pace. Subito dopo Hitler si allargò verso i **Sudeti** e minacciò l'intervento militare, così nel 1938 con il **Patto di Monaco** Hitler prese i Sudeti e li occupò pochi mesi dopo. Nel **1939** Italia e Germania firmarono il **Patto d'acciaio** e nell'agosto **1939** Germania e Unione Sovietica firmarono il patto di non aggressione, il **Patto Molov-Ribbentrop**.

Questo fu il segnale dell'inevitabilità della guerra.

# 1939-41

## IL DOMINIO DELLA GERMANIA

**1 settembre 1939** — le truppe di Hitler invasero la Polonia e il **27 settembre** Varsavia si arrese

— secondo il patto **Molotov-Ribbentrop** l'Unione Sovietica prese la parte orientale della Polonia

**3 settembre 1939** — Francia e Regno Unito dichiararono guerra alla Germania

— **novembre 1939**  
— l'Unione Sovietica attaccò la **Finlandia** poi occupò **Lettonia, Estonia e Lituania**



# CROLLO DELLA FRANCIA

- **9 aprile 1940** — Germania invade **Danimarca e Norvegia** — non può scavalcare la **Linea Maginot**
- **10 maggio 1940** — attraverso le foreste e i paesi neutrali come **Olanda, Belgio e Lussemburgo** Hitler varcò i confini della Francia 
- **14 giugno** — i tedeschi entrarono a Parigi — vendicarono così la sconfitta del 1918 stabilendo così il loro **dominio sull'Europa Centrale**
- **22 giugno** — i francesi furono costretti a firmare la **resa** — divisa in due parti: Francia del nord (**tedesca**) e Francia del sud (**governo collaborazionista**)

# BATTAGLIA D'INGILTERRA

## GUERRA PARALLELA

Il governo di Chamberlain era caduto così prese le redini del paese **Winston Churchill**, il principale avversario della Germania. Hitler voleva invadere la Gran Bretagna così diede inizio **all'operazione Leone Marino**, durante il corso della battaglia però l'aviazione inglese riuscì a intercettare quella tedesca riuscì a respingere gli attacchi. Hitler però decise di avviare una **campagna di bombardamento** sulle città. Nello stesso momento il **10 giugno 1940** Mussolini annunciò l'entrata in guerra dell'Italia così cominciò una "**guerra parallela**". Tra l'estate del 1940 e la primavera del 1941 l'Italia subì molteplici sconfitte, l'Italia perse la **Libia**, le più clamorose arrivarono in **Grecia, il 28 ottobre 1940** Mussolini fu costretto ad arretrare ma nella primavera del 1941 le truppe tedesche vennero in aiuto a Mussolini sconfiggendo così **Grecia e Jugoslavia**.





# INVASIONE DELL'UNIONE SOVIETICA

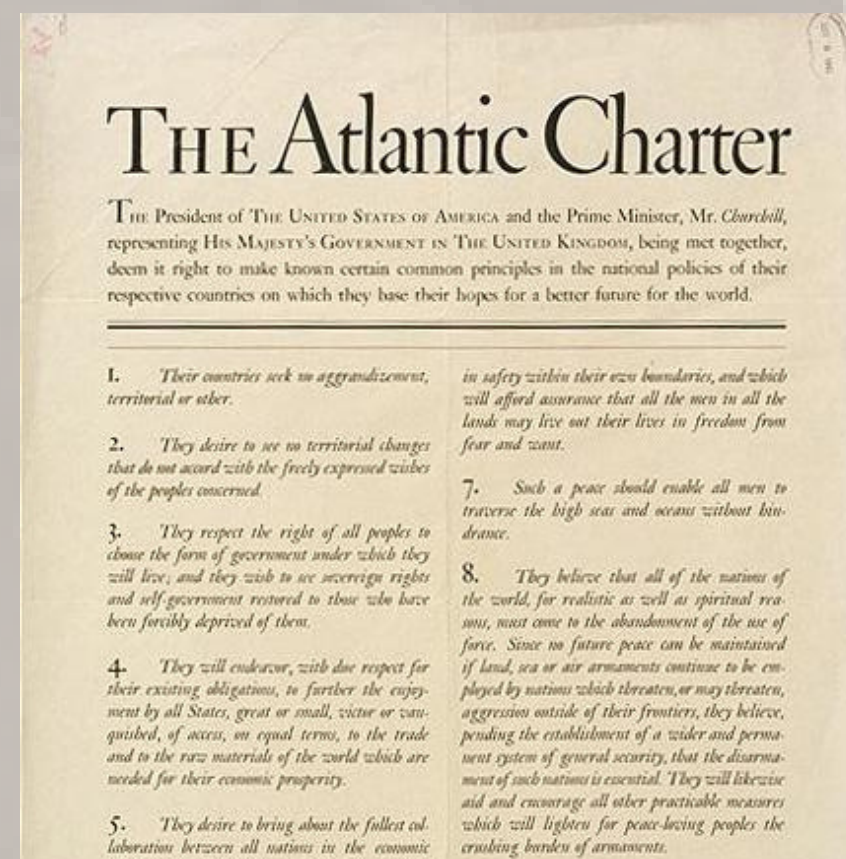
## OPERAZIONE BARBAROSSA

Hitler ormai era il padrone del continente, aveva ottenuto numerosi successi militari nel 1941, tuttavia non gli bastava quindi il **22 giugno 1941**, decise di violare il patto di non aggressione e invase **l'Unione Sovietica con l'operazione Barbarossa, senza alcuna dichiarazione di guerra**. Colta di sorpresa **l'Armata Rossa** fu ripetutamente sconfitta ma nonostante le grandi perdite l'Unione Sovietica aveva ancora **risorse umane e materiali** a differenza dei tedeschi ormai stanchi. Quando i tedeschi giunsero a Mosca le truppe furono costrette ad arretrare non essendo pronte e abituate **all'inverno russo**.

# CARTA ATLANTICA

ALLEANZA ANTIFASCISTA

il **14 agosto 1941** i due presidenti Churchill (Regno Unito) e Roosevelt (Usa) firmarono la **Carta Atlantica**, fondamento mondiale per il dopoguerra. Dopo l'attacco a Pearl Harbor si unì anche **Stalin** (Urss) per sconfiggere la forza nazista.



# 1942- ANNO DELLA SVOLTA

GIAPPONE E STATI UNITI IN GUERRA

**Settembre 1941:** la Germania, Giappone e Italia decisero di unirsi nel **Patto Tripartito** chiamato **Asse Roma-Berlino-Tokyo**

## **attacco a Pearl Harbor:**

Nell'Oceano Pacifico il **7 dicembre 1941 a Pearl Harbor** i cacciabombardieri partiti da una portaerei giapponese attaccarono la base americana nelle isole Hawaii. Il Giappone così si assicurò il controllo su Indocina, Filippine, Indie olandesi e nuova Guinea.

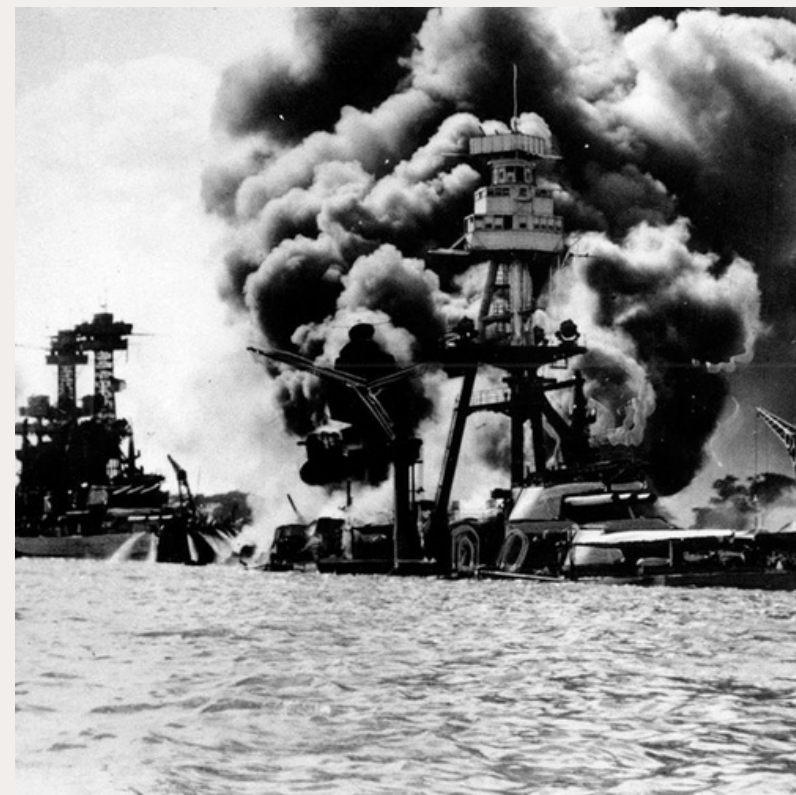
**8 dicembre 1941:** un giorno dopo l'attacco, il presidente **Roosevelt** dichiarò guerra al Giappone.

di conseguenza grazie al Patto Tripartito l'Italia e la Germania dichiararono guerra agli Stati Uniti

**Maggio-giugno 1942:** gli Usa fermarono il Giappone nelle isole Midway

**23 ottobre 1942:** a **El-Alamein** in Africa gli inglesi sconfiggono le truppe italo-tedesche.

**2 febbraio 1943:** i russi sconfiggono i nazisti a **Stalingrado**



**queste due battaglie dimostrarono che i nazisti non erano invincibili**



# 1943- DISFATTA DELL'ITALIA

**L'Italia era debole**, dopo le numerose sconfitte militari e i ripetuti bombardamenti il cibo iniziava a scarseggiare così gli italiani iniziarono a ribellarsi

**9-10 luglio 1943:** sbarcarono in Sicilia gli alleati

**25 luglio 1943:** Mussolini venne messo in minoranza dai suoi collaboratori, gli chiesero di lasciare il comando al re. Poco dopo venne convocato dal re e venne **destituito e arrestato**

successivamente venne sciolto il partito fascista e nacque il **governo Badoglio**, questo dichiarò illegale il partito fascista ma senza dichiarare legali gli altri partiti



# 1944-45

## LA VITTORIA DEGLI ALLEATI

**ITALIA** — Il **4 giugno 1944** gli alleati in Italia liberarono Roma, il re lasciò il potere a suo figlio Umberto e successivamente il 18 giugno i partiti antifascisti entrarono nel nuovo governo Bonomi. Nel settembre 1944 gli alleati si fermarono sull'appennino tosco-emiliano (linea gotica) lì ci furono gli scontri più violenti con i tedeschi. Solo il 25 aprile 1945 le truppe tedesche si ritirarono e il 28 Mussolini fu arrestato e giustiziato dai partigiani.

**FRANCIA** — Il **6 giugno 1944** gli alleati passarono all'azione e iniziarono "l'Operazione Overlord" conosciuto come **lo sbarco in Normandia**. Gli alleati sbarcarono sulle coste della Normandia francese con più di 1200 navi. Grazie a questa operazione il 25 agosto fu liberata **Parigi** e nell'autunno dello stesso anno anche il Belgio.



# CONFERENZA DI YALTA

Nel **febbraio 1945** Stalin, Churchill e Roosevelt si incontrarono a **Yalta**, lì ci fu una conferenza dove discussero del futuro dell'Europa.

- la Germania venne divisa in **4 zone di occupazione**
- i capi politici vennero processati come criminali di guerra
- i paesi liberati avrebbero scelto la loro forma di governo
- si accordarono sulle regole del funzionamento del Consiglio di sicurezza dell'Onu (**Organizzazione delle Nazioni Unite**)

nei mesi seguenti le decisioni di **Stalin** generarono divergenze tra i vincitori della guerra: **egli volle imporre partiti filosovietici nei paesi liberati dall'Armata Rossa**

# CROLLO DELLA GERMANIA

FINE DEL NAZISMO

Il **20 luglio 1944** un gruppo di ufficiali cercò di rompere il dominio assoluto di Hitler, fallirono in un attentato e furono imprigionati e impiccati. Nel **marzo del 1945** le divisioni degli alleati entrarono nel cuore della Germania e terribili bombardamenti radevano al suolo città come Amburgo, Dresda e Colonia. Il **30 aprile** Hitler si suicidò insieme alla compagna Eva Braun in un bunker a Berlino mentre la città cadeva in mano ai sovietici. Pochi giorni dopo il **9 maggio 1945** la Germania **firmò la resa**.



# RESA DEL GIAPPONE

BOMBA DI HIROSHIMA E NAGASAKI

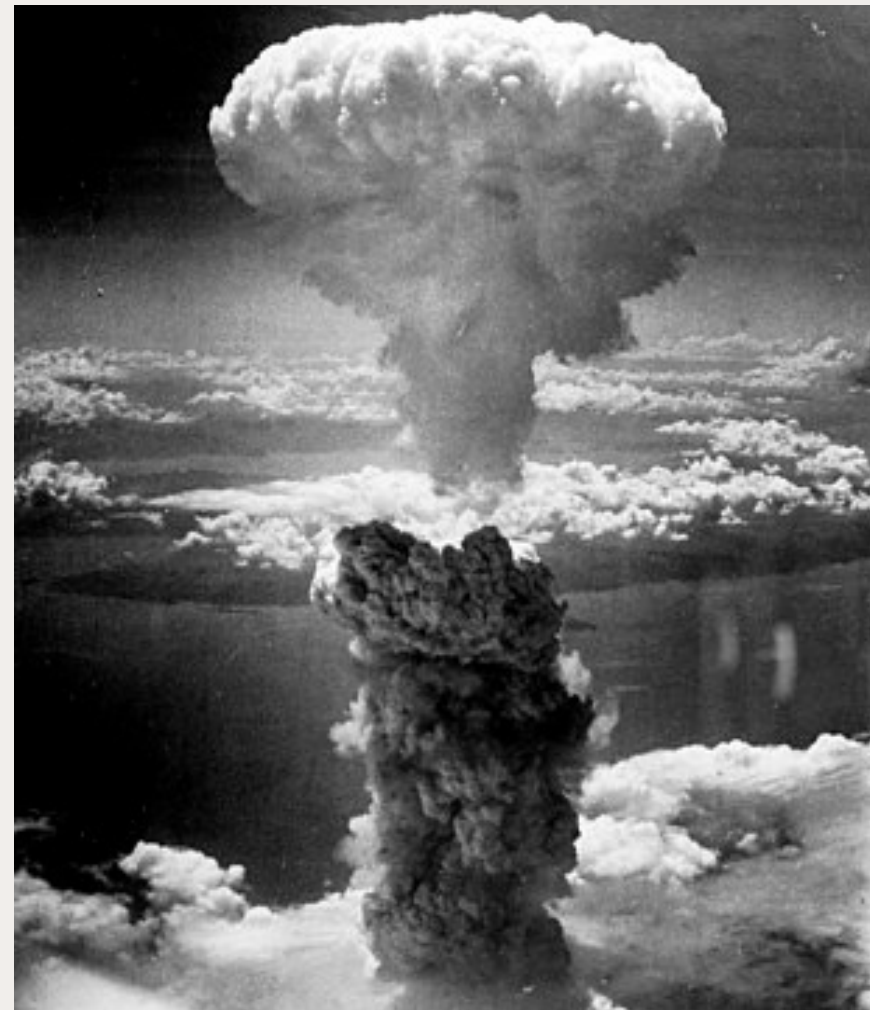
La guerra in Europa era conclusa ma nel Pacifico continuava Tokyo resisteva.

gli Stati Uniti avevano un nuovo presidente **Harry Truman** che prese il posto di Roosevelt dopo la sua morte il 12 aprile, Truman per evitare un massacro utilizzò una nuova arma: **la bomba atomica**

il **6 e il 9 agosto 1945** vennero sganciate due bombe nucleari sulle città di **Hiroshima e Nagasaki**

queste due causarono la morte immediata di **150 000** persone, l'agonia di coloro che erano stati esposti alle radiazioni costrinse l'imperatore **Hirohito** a chiedere l'armistizio

così il **2 settembre 1945 terminava la Seconda Guerra Mondiale**



# LA GUERRA CONTRO GLI UOMINI

La **Seconda Guerra mondiale** fu una **guerra totale** per diversi motivi:

- provocò **50 milioni di morti**
- impegnò allo stremo ogni settore economico e sociale
- fu vinta da chi seppe resistere la fame

La tecnologia portò il miglioramento di armi già esistenti ma anche la creazione di **nuovi strumenti di morte**, come la bomba atomica che fece capire che l'uomo aveva raggiunto un **limite pericoloso**. Oltre a questo **il numero di morti tra comuni cittadini fu molto elevato** a causa di numerosi massacri:

- **1941-42** i gruppi d'assalto tedeschi massacrarono 700 000 persone
- **24 marzo 1944 alle Fosse Ardeatine** degli occupanti nazisti fucilarono 335 ostaggi catturati nel ghetto ebraico
- a **Sant'Anna di Stazzema** le truppe naziste uccisero 560 persone
- **Marzabotto** 770 vittime
- **Dresda 14 febbraio 1945** 65 000 morti a causa delle bombe
- bombardamento su **Tokyo il 10 maggio 1945** causò 150 000 vittime



# ITALIA-NASCITA DELLA REPUBBLICA

Dopo che il re fu destituito il **2 giugno 1946** si tenne un referendum sulla forma istituzionale dello stato. Per la prima volta gli italiani e italiane furono chiamati a votare e a scegliere tra **Repubblica** e **Monarchia**. Nel 1946 gli aventi diritto al voto erano 28 milioni, i votanti furono quasi 25 milioni, i voti validi furono 23.437.143, di questi 12.718.641 erano **a favore della Repubblica**. Il 2 giugno 1946 gli italiani votarono anche per l'Assemblea costituente. All'interno di questa assemblea erano presenti tre forze, Democrazia cristiana, Partito socialista e Partito comunista. Il **23 dicembre 1947** si iniziò a scrivere la Costituzione e venne esposta all'Assemblea Costituente, questa fu molto votata infatti il **27 dicembre** venne firmata dal Capo provvisorio dello stato ed **entrò in vigore l'1 gennaio 1948**.



**IL NUOVO CORRIERE DELLA SERA**

**La Repubblica**

**to dopo la consegna dei poteri a De Gasperi, di cooperazione di tutti i partiti per la diste**

**I RISULTATI DEL "REFERENDUM,"**

**REPUBBLICA 12.182.855**  
**MONARCHIA 10.362.709**

ROMA 6 Giugno. Il risultato del referendum del 2 giugno ha dato la vittoria alla Repubblica con 12.182.855 voti e alla Monarchia con 10.362.709 voti. Il totale è di 22.545.564 voti. I risultati: **TE** — Sezioni scrutinate 3472 su 3529; Repubblica 1.217.736; Monarchia 919.011. **A** — Sez. 1466 su 1470; Repubblica 632.313; Monarchia 284.160. **IDIA** — Sezioni 4713 su 5241; Repubblica 1906; Monarchia 1.145.758. **T** — Sezioni 463 su 463; Repubblica 191.450; Mon. 33.728. **SICILIA** — Sezioni 2800 su 2827; Repubblica 703.949; Monarchia 213.621. **UMBRIA** — Sezioni 631 su 631; Repubblica 301.209; Monarchia 117.755. **LAZIO** — Sezioni 1857 su 2212; Repubblica 619.216; Monarchia 677.291. **ABRUZZI e MOLISE** — Sezioni 1264 su 1264; Repubblica 347.578; Monarchia 459.478. **CAMPANIA** — Sezioni 2713 su 2770; Repubblica 430.441; Monarchia 1.298.023. **PUGLIE** — Sezioni 1841 su 1850; Repubblica 465.620; Monarchia 954.754. **LUCANIA** — Sezioni 394 su 394; Repubblica 107.653; Monarchia 154.216. **CALABRIA** — Sezioni 1206 su 1337; Repubblica 332.404; Monarchia 505.415. **SICILIA** — Sezioni 2800 su 2827; Repubblica 703.949; Monarchia 213.621.

**GAZZETTA UFFICIALE DELLA REPUBBLICA ITALIANA**

**COSTITUZIONE DELLA REPUBBLICA ITALIANA**



# DISTRUZIONE DEGLI EBREI

Gli obiettivi di Hitler durante la seconda guerra mondiale erano due: conquistare i territori ad est e **eliminare tutti i nemici della stirpe ariana.**

- **ebrei**
- **comunisti**
- **rom**
- **testimoni di geova**
- **oppositori politici e religiosi**
- **omosessuali**
- **soldati catturati sul campo di battaglia**

Tutte queste persone, specialmente gli ebrei, vennero rinchiusi all'interno di ghetti poi vennero portate nei **campi di concentramento**. In una località ucraina vicino a Kiev tra il 29 e 30 settembre 1941 vennero uccisi **33 770 civili ebrei** da parte delle truppe tedesche (massacro di Babi Yar) dopo questo massacro ci furono delle ribellioni, a **Varsavia** 50 000 ebrei si ribellarono e il ghetto venne distrutto a colpi di cannonate. Anche l'Italia fu coinvolta in questo piano nazista infatti il **16 ottobre 1943 fu rastrellato il ghetto di Roma.**



# SOLUZIONE FINALE

**Il 20 gennaio 1942** nella **Conferenza di Wannsee**, a Berlino, i vertici nazisti decisero di eliminare completamente la popolazione ebraica. I campi di concentramento così divennero **campi di sterminio**, il campo di Auschwitz era insieme campo di lavoro e di sterminio. I tedeschi uccisero **6 milioni di ebrei** fu un vero e proprio **genocidio**.

|  
**ad occuparsi di tutto questo erano le SS**

|  
questo fu chiamato **SHOAH** ovvero "**la catastrofe**"

# IL MASSACRO DELLE FOIBE



Lungo tutto il periodo finale della guerra vi furono numerosi eventi drammatici uno di questi fu l'uccisione di migliaia di italiani da parte dei **partigiani jugoslavi** di Tito nelle aree di confine tra Italia e Slovenia.

Il metodo che veniva usato era particolarmente crudele: legati, colpiti da un colpo d'arma da fuoco e gettati nelle **foibe (cavità carsiche)** a volte venivano gettati ancora vivi e la morte era terribile. Dopo il crollo del Terzo Reich i partigiani jugoslavi presero il sopravvento, il loro era **conquistare i territori italiani e ripulire** queste regioni. Vennero poi fermati dalle truppe degli alleati.



# PERCHÉ AVVIENE LA SHOAH

Il tentativo di distruggere gli ebrei d'Europa è la vicenda più vergognosa di tutta la storia. Il termine olocausto, ovvero offerta religiosa fatta a Dio, può essere visto come inadeguato dal omento che viene usato per i crimini commessi dalle forze naziste. Un altro termine di derivazione ebraica che venne utilizzato fu Shoah ovvero catastrofe. Un problema molto importante è quello del dibattito storico sulla "soluzione finale", da una parte abbiamo gli storici contemporanei "intenzionalisti" che affermano che il progetto genocida fosse già nei piani del partito nazista già dagli anni venti,. Dall'altra parte ci sono gli storici "funzionalisti", costoro ritengono che la scelta genocida sia stata fatta solo dopo che si erano accorti di non avere altre alternative.

